

1955  
DERNIERE SAISON DE L'ASPO TOURS  
AU TERRAIN DU SANTAS



# En ne concédant que 13 points (57-44) au Racing L'A.S.P.O. a fort bien ouvert un nouveau chapitre de basket

4/1955

Tours. — 57 points, 13 coups franc réussis sur 24 au Racing (44 points, 6 lancers transformés sur 15, à l'A.S.P.O. voilà la traduction chiffrée de ce carton d'ouverture tiré, hier, au Sanitas, par deux équipes correctes et sympathiques. Les Parisiens n'étaient nullement « descendus » en Touraine en protecteurs mais bien pour mettre au point leur redoutable brochette internationale et ce premier essai, hors compétition, leur en donna maintes occasions.

Côté Tours, où l'on s'efforça de combler les vides, on usa évidemment — tout comme au face d'ailleurs — bien des cartouches pour rien, mais en dehors d'un résultat fort bonneté en soi, les équipes encouragées ne manquèrent pas. Antoine chez Le Moign, placement de Vedrenne et Koozil en défense, gros progrès de Marmat, opportunisme chez Thiélin et rapidité de l'ensemble sont déjà qualités évidentes qui permettront aux jeunes chemineux de faire longtemps de bons conteneurs devant l'une des meilleures formations tricolores.

C'était un match de début de saison, il en eut les caractéristiques. Traduites que la première mi-temps, qui asphyxia littéralement les joueurs, fut faible de part et d'autre, les défenses s'imposent nettement aux attaques maladroites et désordonnées, et que la seconde partie se joua par à-coups, suivant le degré de récupération des hommes.

Il n'était pas question pour les Tourangeaux, actuellement éliminés par rapport au « huit » de l'an dernier, de valoir un adversaire classé à l'échelon supérieur et fut, renforcé par l'apport de deux excellents joueurs : Devaux, transfuge du Stade de l'Est, et l'international Granita. En fait, ce dernier donna en fin de match un véritable régal de pointe, apportant nettement la meilleure contribution à la marque.

Malgré sa présence au côté d'un

## LA MARQUE

RACING : P. Thiélin, 7; Gauthron, 7; Gailay, 3; Freimüller, 8; Devaux, 6; Granita, 15; Monclar, 13 - 13 fautes personnelles.

A.S.P.O. : Martin, 8; Le Moign, 15; Thiélin, 4; Vedrenne, 4; Chillon, 11; Marmat, 1 - 20 fautes personnelles.

Monclar, loin de la meilleure forme, d'un aîné sûr Pierre Thiélin, de Freimüller toujours digne et de l'athlétique Devaux, les Tourangeaux avaient fait front courageusement en début de partie, menant 8-5 après 9 minutes de jeu. Hélas, Chillon sur les nerfs, Marmat et Le Moign, mal échauffés, ne pouvaient rendre coup pour coup et malgré l'activité de Terrac qui ne demande qu'à s'affirmer, le Racing se détachait légèrement grâce à sa taille surtout et à une individualité, gênante pour les chemineux. Et le repos survenait sur le faible écart de 7 points (19-12) en faveur des visiteurs.

La reprise, nous l'avons dit, allait être plus généreuse pour la galerie d'intimes puisque 70 points devaient s'y jouer au tableau de marque contre 31 en première mi-temps.

On vit tout d'abord Gauthron et Thiélin creuser l'écart en une minute (23-12) mais Le Moign en compensation trouvait la pointe. Distancés à nouveau (30-16), le P.O. forçait l'allure et revenait à 10 pts (30-20) à la 27e minute. C'est alors que Granita entamait une belle série à distance aidé par Gauthron et Freimüller et l'on voyait le score passer à 38-23 à 10 minutes de la fin puis 48-31 avant que Le Moign Chillon et Vedrenne, dans un sursaut d'amour-propre ne limitent les dégâts (48-38) aux 3 minutes. Malheureusement, Le Moign concurrencé devait regagner la touche et c'est finalement sur un insigne 57-44 que les acteurs, avec soulagement, entendaient retentir le sifflet final.

MM. Marie et Lachèse, ce dernier un peu sévère, avaient dirigé ce débat à l'issue duquel l'on peut s'estimer satisfait du comportement de nos représentants.

Préalablement, les Juniors de l'A.S.P.O. avaient disposé non sans souffrir des Juniors de l'Ardente (46-34) tandis que la réserve chemineuse en match intermédiaire, s'était inclinée devant l'U.S. St-Pierre (30-29).

B. NOIREAUD.



Monclar, balle en main, guette l'ouverture. Mais si Pierre Thiélin s'apprête à intervenir, Chillon, Le Moign et le néo-tourangeau Terrac restent vigilants.

OUVERTURE DE LA SAISON

TERRAIN DU SANITAS



# L'ASPO TOURS retrouve sa place en Fédérale de basket

La Martiale, malgré son courage, s'est inclinée de 22 points : 63-41



Handais ne pourra stopper Chiffo dorf le début de match fut excellent. Terzet, l'un des plus solides joueurs tourangeaux et Pascal F. La Wolpe montent, aux côtés, à l'attaque.

Voilà. — Au stade du Saillon s'est joué hier le « tournoi » — le tournoi de la saison — pour l'ASPO. De ce tournoi dépendent la promotion en Nationale des tourangeaux et une très importante somme d'argent destinée pour servir à l'équipement.

Il n'y eut pas cette foule de spectateurs qui remplissent les tribunes de la Martiale, mais le public de la Martiale accepta, dès le début, de se rassembler dans le rôle secondaire de spectateur-participant. Les dirigeants tourangeaux et visiteurs ne comptèrent pas l'opposition avec laquelle ils débattirent leurs forces sur un terrain d'essai, mais qui se transforma en véritable tournoi de sélection par les joueurs visiteurs de

les joueurs de la première zone de championnat La Martiale, soumise, à chaque sortie, à la chance de voir qualifiés certains tourangeaux et certains visiteurs ou inversement et dans un même tournoi de sélection nationale sera placé en Nationale.

Quant aux tourangeaux ils traitèrent cette partie comme des professionnels en montrant une compétence remarquable pour eux aussi, le tournoi fut très intéressant et les joueurs tourangeaux de la zone de la Martiale ont été sélectionnés pour participer à la Nationale de la saison prochaine.

Les visiteurs de la zone de la Martiale ont été sélectionnés pour participer à la Nationale de la saison prochaine. Les visiteurs de la zone de la Martiale ont été sélectionnés pour participer à la Nationale de la saison prochaine.

La Martiale, malgré son courage, s'est inclinée de 22 points : 63-41. Les visiteurs de la zone de la Martiale ont été sélectionnés pour participer à la Nationale de la saison prochaine.

LA MARQUE	
ASPO :	La Wolpe, 70; Thibault, 11; Martin, 9; Chiffo dorf, 8; Kobak, 7; Terzet, 6; Vachon, 4; Martin, 2.
LA MARTIALE :	
Fein, 34; Vachon, 9; Fessard, 8; Courtois, 3; Gaudin, 2; Gaudin, 1.	
LES FAUTES ET LANCERS TRAMES	
ASPO :	21 fautes 12 lancers
La Martiale :	20 fautes 10 lancers
LA MARTIALE :	
22 fautes 12 lancers	34 fautes 10 lancers

L'ASPO  
VA  
RETOURNER  
LES GRANDS  
-  
1955-56

La victoire fut obtenue sans peine. A travers une première exceptionnelle, la victoire de Martin et la sortie de Vachon qui causèrent le système de l'attaque. Une autre exception, le rôle de Terzet, dans l'attaque et dans la défense. Les visiteurs de la zone de la Martiale ont été sélectionnés pour participer à la Nationale de la saison prochaine.

Malgré les défaites, les tourangeaux ont été sélectionnés pour participer à la Nationale de la saison prochaine. Les visiteurs de la zone de la Martiale ont été sélectionnés pour participer à la Nationale de la saison prochaine.

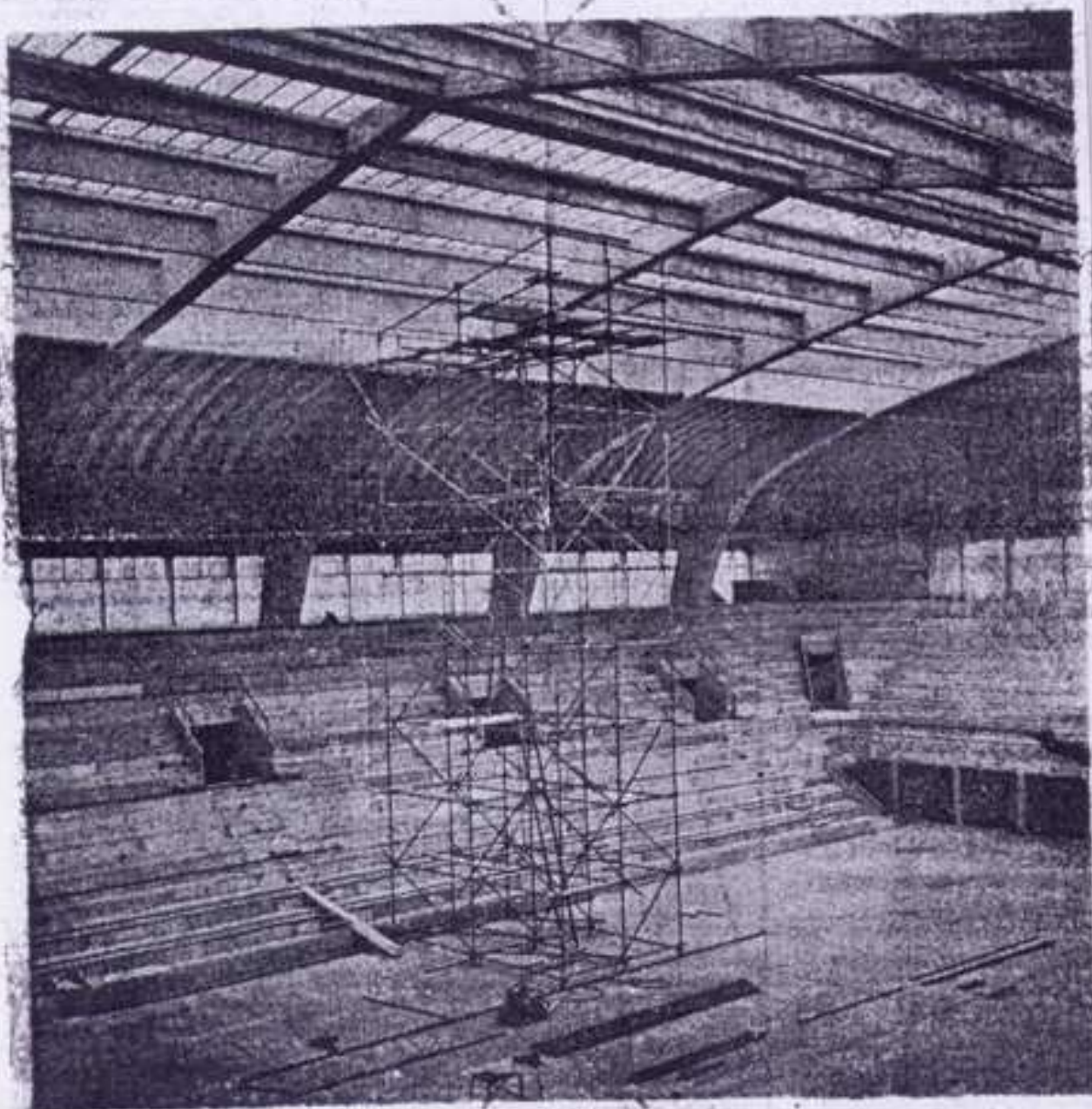
La victoire fut obtenue sans peine. A travers une première exceptionnelle, la victoire de Martin et la sortie de Vachon qui causèrent le système de l'attaque. Une autre exception, le rôle de Terzet, dans l'attaque et dans la défense. Les visiteurs de la zone de la Martiale ont été sélectionnés pour participer à la Nationale de la saison prochaine.

PLUVIE  
LE TEAM  
SANTAS  
ISON

**L'Excellence en bref**  
POULE C  
TOURS : ASPO (et La Martiale, 60-41)  
CERAMIQUE : Stade Français (et St. Charles), 69-41  
CHARENTAIS : J.A.C. (et S.M. Tourangeaux), 53-33  
LIGNIERES : A.S.P.T.T. (et Océane de Charente), 50-40  
Le classement — 1. ASPO, Tours, 22 ; 2. St. Charles, 22 ; 3. Océane, 22 ; 4. S.M. Tourangeaux, 22 ; 5. Stade Français, 22 ; 6. J.A.C. Charente, 21 ; 7. La Martiale, 11 pts.

## LE PALAIS DES SPORTS TANT ATTENDU PAR LE BASKET SE TERMINE

### LA SALLE DES SPORTS ET SA TOILETTE DE COULEURS



La salle des sports serait prête pour l'inauguration au mois d'octobre. Actuellement, la verrière supérieure est posée. Les menuiseries sont en cours d'installation sous le hall d'entrée. Dans la salle même des échafaudages sont dressés et les peintres attendent de couler les arcs, poutres et panneaux de béton. Cette décoration intérieure serait sobre et, comme l'ensemble de cette salle, très moderne, avec des oppositions de tons destinées à créer une atmosphère et une harmonie des lignes et de la couleur.

1955-1956